



**Professional** **HEAVY DUTY**

**GWS 20-125 SB | GWS 20-125 TSB**

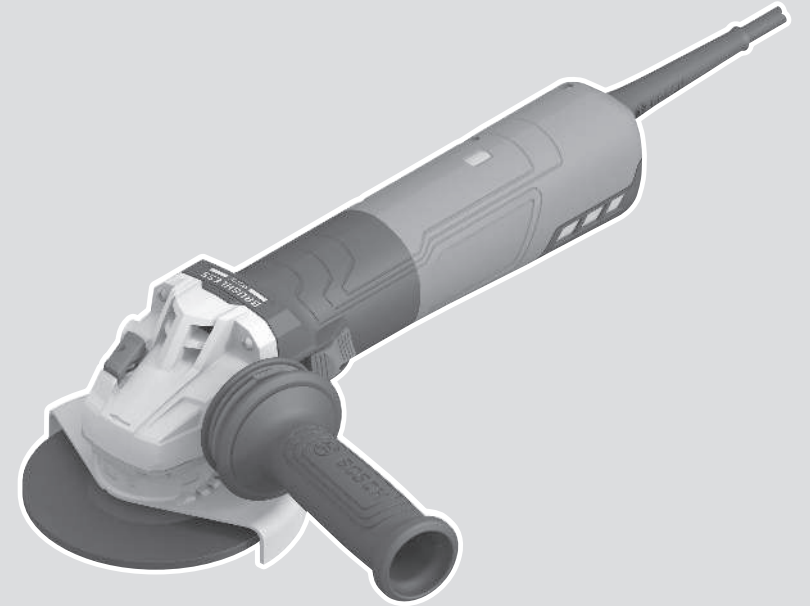
**Robert Bosch Power Tools GmbH**  
70538 Stuttgart  
GERMANY

[www.bosch-pt.com](http://www.bosch-pt.com)

1 609 92A 9CD (2025.09) 0 / 25



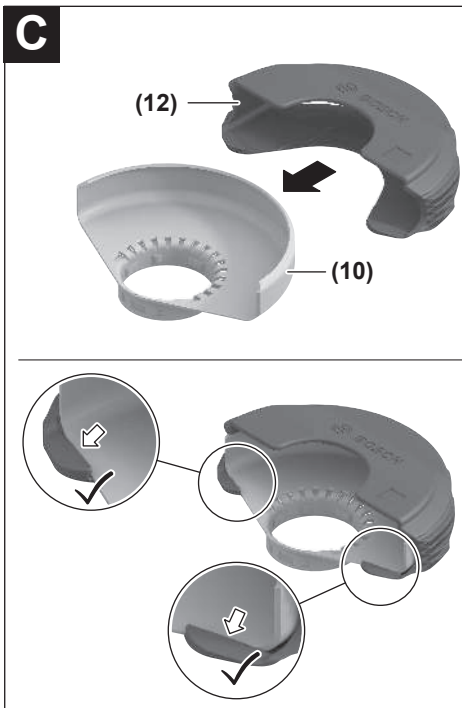
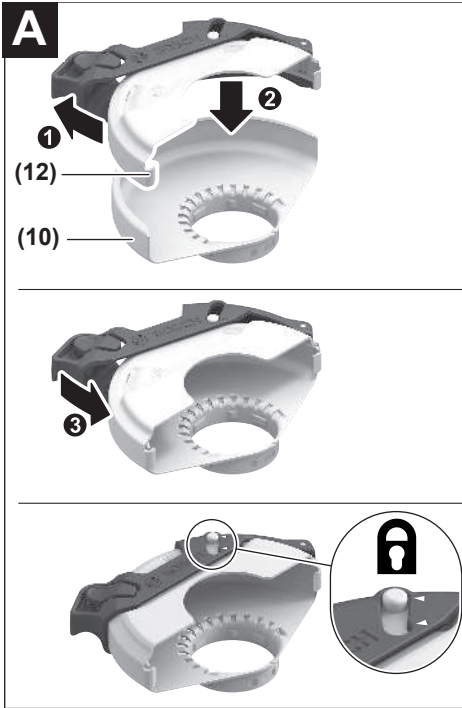
1 609 92A 9CD

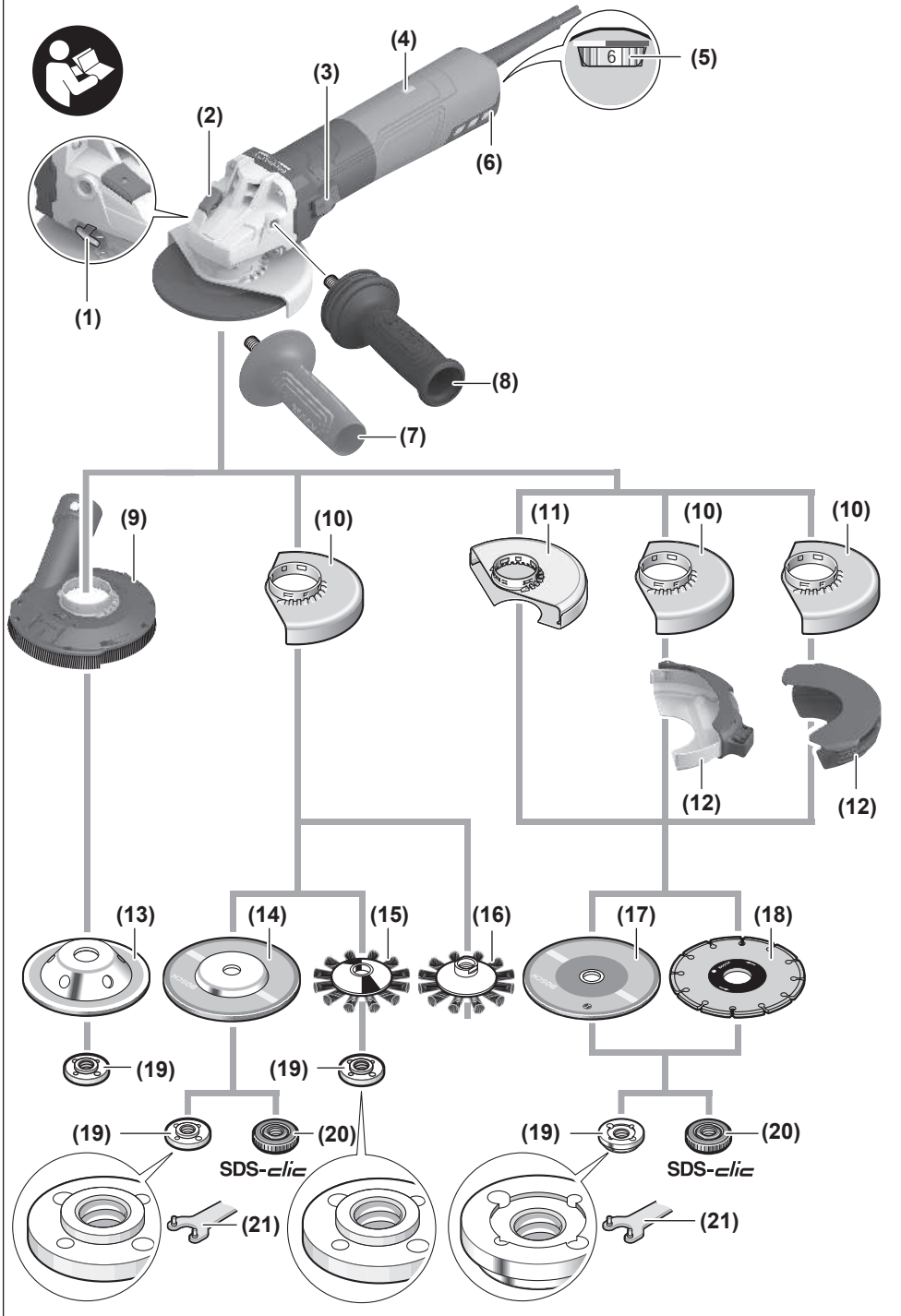


tr Orijinal işletme talimatı

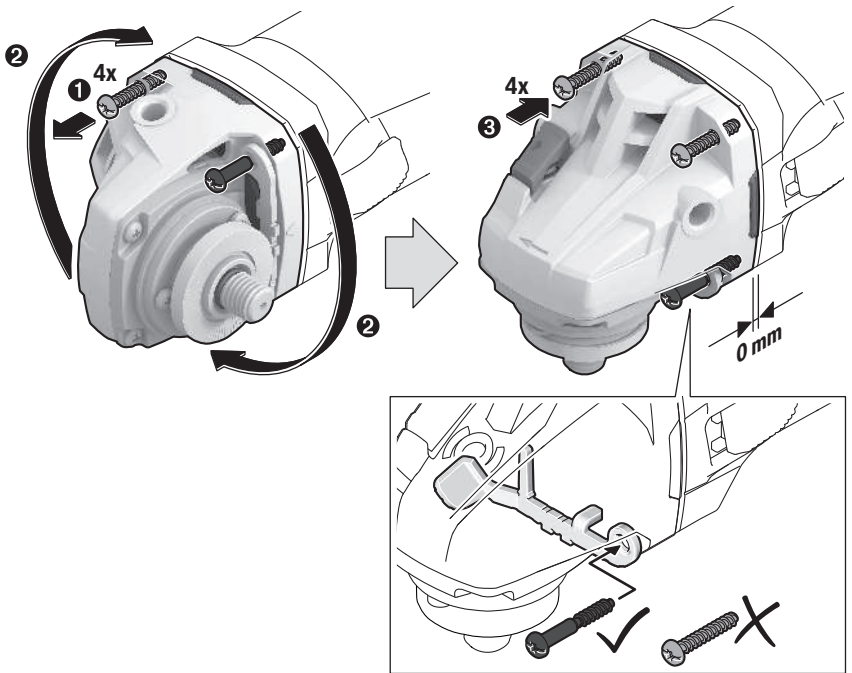
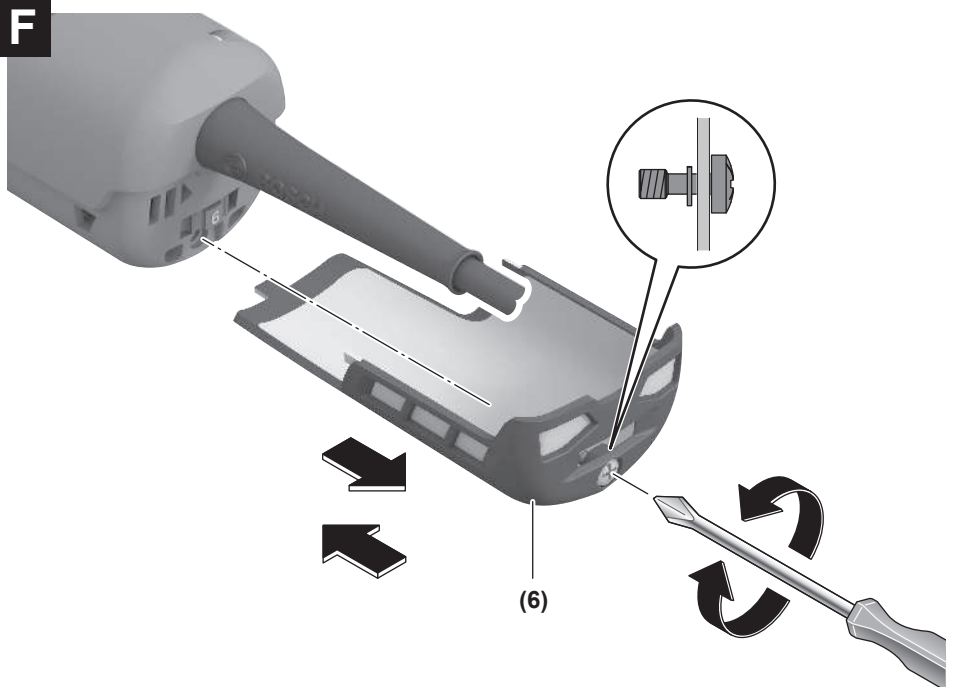


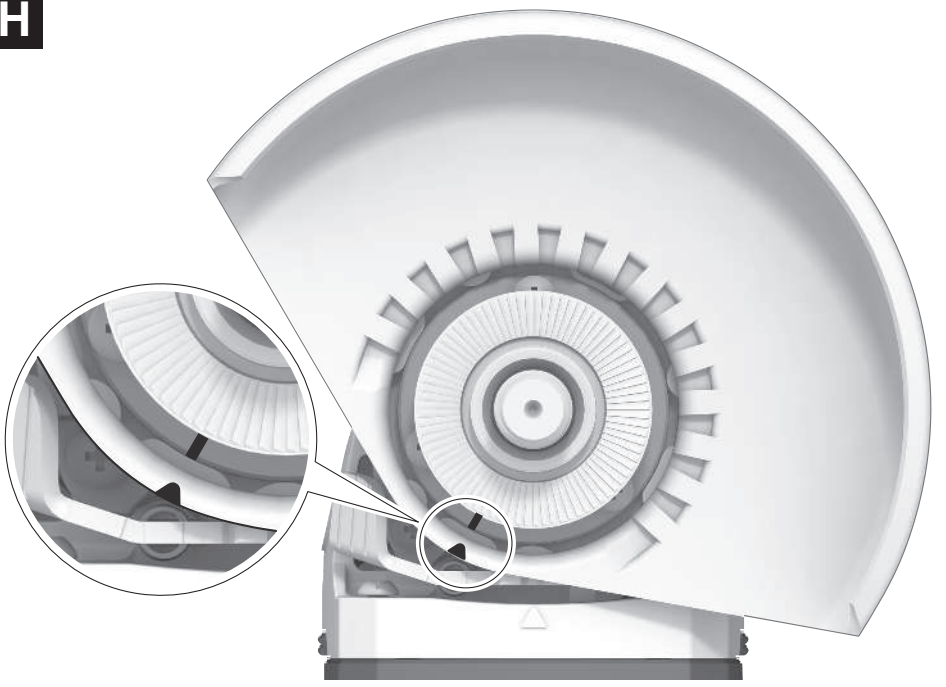








**E****F**

**G****H**

# Türkçe

## Güvenlik talimatı

### Elektrikli el aletleri için genel güvenlik uyarıları

#### ⚠ UYARI

Bu elektrikli el aletiyle birlikte gelen tüm güvenlik uyarılarını,

talimatları, resim ve açıklamaları okuyun. Aşağıda bulunan talimatlara uyulmaması halinde elektrik çarpmalarına, yangınlara ve/veya ağır yaralanmalara neden olabilir.

**Bütün uyarıları ve talimat hükümlerini ileride kullanmak üzere saklayın.**

Uyarı ve talimat hükümlerinde kullanılan "elektrikli el aleti" terimi, akım şebekesine bağlı (elektrikli) aletlerle akü ile çalışan aletleri (akülü) kapsamaktadır.

#### Çalışma yeri güvenliği

- ▶ **Çalıştığınız yeri temiz tutun ve iyi aydınlatın.** Dağınık veya karanlık alanlar kazalara davetiye çıkarır.
- ▶ **Yakınında patlayıcı maddeler, yanıcı sıvı, gaz veya tozların bulunduğu yerlerde elektrikli el aleti ile çalışmayın.** Elektrikli el aletleri, toz veya buharların tutuşmasına neden olabilecek kıvılcımlar çıkarırlar.
- ▶ **Elektrikli el aleti ile çalışırken çocukları ve etraftaki kişileri uzakta tutun.** Dikkatiniz dağılacak olursa aletin kontrolünü kaybedebilirsiniz.

#### Elektrik Güvenliği

- ▶ **Elektrikli el aletinin fişi prize uymalıdır. Fişi hiçbir zaman değiştirmeyin. Korumalı (topraklanmış) elektrikli el aletleri ile birlikte adaptör fiş kullanmayın.** Değiştirilmemiş fiş ve uygun priz elektrik çarpma tehlikesini azaltır.
- ▶ **Borular, kalorifer petekleri, ısıtıcılar ve buzdolapları gibi topraklanmış yüzeylerle vücudunuzun temas etmesinden kaçının.** Vücudunuz topraklandığı anda büyük bir elektrik çarpma tehlikesi ortaya çıkar.
- ▶ **Elektrikli el aletlerini yağmur altında veya nemli ortamlarda bırakmayın.** Suyun elektrikli el aleti içine sızması elektrik çarpma tehlikesini artırır.
- ▶ **Kabloya zarar vermeyin. Elektrikli el aletinin kablosundan tutarak taşımayın, kabloyu kullanarak çekmeyin veya kablodan çekerek fişi çıkarmayın. Kabloyu ateş, yanıcı ve/veya keskin ve hareket eden maddelerden uzak tutun.** Hasarlı veya dolanmış kablo elektrik çarpma tehlikesini artırır.
- ▶ **Bir elektrikli el aleti ile açık havada çalışırken mutlaka açık havada kullanılmaya uygun uzatma kablosu kullanın.** Açık havada kullanılmaya uygun uzatma kablosunun kullanılması elektrik çarpma tehlikesini azaltır.
- ▶ **Elektrikli el aletinin nemli ortamlarda çalıştırılması şartsa mutlaka kaçak akım koruma rölesi kullanın.** Kaçak akım koruma rölesi şalterinin kullanımı elektrik çarpma tehlikesini azaltır.

#### Kişilerin Güvenliği

- ▶ **Dikkatli olun, ne yaptığınıza dikkat edin, elektrikli el aleti ile işinizi makul bir tempo ve yöntemle yürütün.** Yorgunsanız, kullandığımız hapların, ilaçların veya alkolün etkisinde iseniz elektrikli el aletini kullanmayın. Elektrikli el aletini kullanırken bir anki dikkatsizlik önemli yaralanmalara neden olabilir.
- ▶ **Daima kişisel koruyucu donanım kullanın. Daima koruyucu gözlük kullanın.** Elektrikli el aletinin türü ve kullanımına uygun olarak; toz maskesi, kaymayan iş ayakkabıları, koruyucu kask veya koruyucu kulaklık gibi koruyucu donanım kullanımı yaralanma tehlikesini azaltır.
- ▶ **Aleti yanlışlıkla çalıştırmaktan kaçının. Güç kaynağına ve/veya aküye bağlamadan, elimize alıp taşımadan önce elektrikli el aletinin kapalı olduğundan emin olun.** Elektrikli el aletini parmağınız şalter üzerinde dururken taşırsanız ve elektrikli el aleti açıkken fişi prize sokarsanız kazalara neden olabilirsiniz.
- ▶ **Elektrikli el aletinin çalıştırmadan önce ayar aletlerini veya anahtarları aletten çıkarın.** Elektrikli el aletinin dönen parçaları içinde bulunabilecek bir yardımcı alet yaralanmalara neden olabilir.
- ▶ **Çalışırken vücudunuz normal durumda olmasın. Çalışırken duruşunuz güvenli olsun ve dengeyi her zaman koruyun.** Bu sayede elektrikli el aletini beklenmedik durumlarda daha iyi kontrol edebilirsiniz.
- ▶ **Uygun iş elbiseleri giyin. Geniş giysiler giymeyin ve takı takmayın. Saçlarınızı ve giysilerinizi aletin hareketli parçalarından uzak tutun.** Bol giysiler, uzun saçlar veya takılar aletin hareketli parçaları tarafından tutulabilir.
- ▶ **Toz emme donanımı veya toz tutma tertibatı kullanırken, bunların bağlı olduğundan ve doğru kullanıldığından emin olun.** Toz emme donanımının kullanımı tozdan kaynaklanabilecek tehlikeleri azaltır.
- ▶ **Aletleri sık kullanmanız sebebiyle onlara alışmış olmanız, güvenlik prensiplerine uyanızı önemlemelidir.** Dikkatsiz bir hareket, bir anda ciddi yaralanmalara yol açabilir.

#### Elektrikli el aletlerinin kullanımı ve bakımı

- ▶ **Elektrikli el aletini aşırı ölçüde zorlamayın. Yaptığınız işe uygun elektrikli el aletleri kullanın.** Uygun performanslı elektrikli el aleti ile, belirlenen çalışma alanında daha iyi ve güvenli çalışırsınız.
- ▶ **Şalteri bozuk olan elektrikli el aletini kullanmayın.** Açılıp kapanamayan bir elektrikli el aleti tehlikelidir ve onarılmalıdır.
- ▶ **Elektrikli el aletinde bir ayarlama işlemine başlamadan, herhangi bir aksesuarı değiştirirken veya elektrikli el aletini elinizden bırakırken fişi güç kaynağından çekin veya aküyü çıkarın.** Bu önlem, elektrikli el aletinin yanlışlıkla çalışmasını önler.
- ▶ **Kullanım dışı duran elektrikli el aletlerini çocukların ulaşamayacağı bir yerde saklayın. Aleti kullanmayı bilmeyen veya bu kullanım kılavuzunu okumayan kişilerin aletle çalışmasına izin vermeyin.** Deneyimsiz

kişiler tarafından kullanıldığında elektrikli el aletleri tehlikelidir.

- ▶ **Elektrikli el aletinizin ve aksesuarlarınızın bakımını düzenli yapın.** Elektrikli el aletinizin kusursuz olarak çalışmasını engelleyebilecek bir durum olup olmadığını, hareketli parçaların kusursuz olarak işlev görüp görmediklerini ve sıkışık sıkışıklıkların, parçaların hasarlı olup olmadığını kontrol edin. Elektrikli el aletini kullanmaya başlamadan önce hasarlı parçaları onartın. Birçok iş kazası elektrikli el aletlerine yeterli bakım yapılmamasından kaynaklanır.
- ▶ **Kesici uçları daima keskin ve temiz tutun.** Düzenli bakımı yapılmış keskin kenarlı kesme uçlarının malzeme içinde sıkışma tehlikesi daha azdır ve daha rahat kullanım olanağı sağlarlar.
- ▶ **Elektrikli el aletini, aksesuarı, uçları ve benzerlerini, bu özel tip alet için öngörülen talimata göre kullanın.** Bu sırada çalışma koşullarını ve yaptığınız işi dikkate alın. Elektrikli el aletlerinin kendileri için öngörülen alanın dışında kullanılması tehlikeli durumlara neden olabilir.
- ▶ **Tutamak ve kavrama yüzeylerini kuru, yağsız ve temiz tutun.** Kaygan tutamak ve kavrama yüzeyleri, aletin beklenmeyen durumlarda güvenli şekilde tutulmasını ve kontrol edilmesini engeller.

#### Servis

- ▶ **Elektrikli el aletinizi sadece yetkili personele ve orijinal yedek parça kullanma koşulu ile onartın.** Bu sayede elektrikli el aletinin güvenliğini sürekli hale getirirsiniz.

#### Taşıma makineleri için güvenlik talimatı

**Taşıma, zımparalama, telli fırçalama veya kesme işlemleri için ortak güvenlik uyarıları:**

- ▶ **Bu elektrikli el aleti taşıma makinesi, zımparalama makinesi, delik açma testeresi veya kesme aleti olarak kullanılmak üzere tasarlanmıştır.** Bu elektrikli el aletiyle birlikte gelen tüm güvenlik uyarılarını, talimatları, resim ve açıklamaları okuyun. Aşağıda bulunan talimatlara uyulmaması elektrik çarpmalarına, yangınlara ve/veya ağır yaralanmalara neden olabilir.
  - ▶ **Bu elektrikli el aleti ile polisaj gibi işlemler yürütülmemelidir.** Elektrikli el aletinin tasarım amacına uygun olmayan işlemler tehlike oluşturabilir ve kişilerin yaralanmasına neden olabilir.
  - ▶ **Bu elektrikli el aletinde, alet üreticisi tarafından tasarlandığı ve öngörüldüğü amacın dışında çalıştırmaya yönelik herhangi bir değişiklik gerçekleştirmeyin.** Bu tür bir değişiklik, kontrolün kaybedilmesine ve ağır yaralanmalara neden olabilir.
  - ▶ **Alet üreticisi tarafından özellikle tasarlanmamış ve tavsiye edilmemiş aksesuarları kullanmayın.** Aksesuarın elektrikli el aletinize takılabiliyor olması, güvenli biçimde çalışmasını garantilemez.
  - ▶ **Aksesuarın nominal hızı, en azından elektrikli el aletinde belirtilen maksimum hıza eşit olmalıdır.**
- Nominal hızından daha hızlı çalışan aksesuarlar kırılabilir ve fırlayabilir.
  - ▶ **Aksesuarınızın dış çapı ve kalınlığı, elektrikli el aletinizin kapasite derecelendirme sınırları dahilinde olmalıdır.** Yanlış boyutlu aksesuarlar gerektiği biçimde korunamaz veya kontrol edilemez.
  - ▶ **Monte edilen aksesuarların boyutları, elektrikli el aletinin monte edilen donanımın boyutuyla uyumlu olmalıdır.** Elektrikli el aletinin montaj donanımına uymayan aksesuarlar dengesini kaybeder, ciddi biçimde titreşir ve kontrolden çıkabilir.
  - ▶ **Hasarlı aksesuarları kullanmayın.** Her kullanımdan önce aksesuarı inceleyin, örneğin taşıma disklerinde kırıklar ve çatlaklar, destek pedinde çatlaklar, yırtılmalar veya aşırı aşınmalar, tel fırçalarda gevşek veya kırık teller olup olmadığını kontrol edin. Elektrikli el aleti veya aksesuar yere düşerse, zarar görüp görmediğini inceleyin veya zarar görmemiş aksesuarlar takın. Bir aksesuarı inceledikten ve taktıktan sonra kendinizi ve yakınınızdaki kişileri dönen aksesuarın düzleminden uzaklaştırın ve elektrikli el aletini bir dakika süreyle maksimum boştaki devir sayısında çalıştırın. Hasarlı aksesuarlar normalde bu test süresi içinde kırılacaktır.
  - ▶ **Kişisel koruyucu donanım kullanın.** Uygulamaya bağlı olarak koruyucu yüz maskesi, koruyucu gözlük veya emniyetli camlar kullanın. Gerektiği durumlarda toz maskesi, kulaklık, eldiven ve küçük aşındırıcı ve iş parçası kırıklarını engelleyebilecek atölye önlüğü takın. Göz koruması, çeşitli uygulamalar sırasında fırlayan parçacıkları durdurabilmelidir. Toz maskesi veya solunum aygıtı, ilgili uygulama sırasında ortaya çıkan partikülleri filtre edebilmelidir. Yüksek yoğunluklu gürültüye uzun süre maruz kalmak, işitme kaybına neden olabilir.
  - ▶ **Yakındaki kişilerin çalışma alanına güvenli bir mesafede olduğundan emin olun.** Çalışma alanına giren herkes kişisel koruyucu donanım takmalıdır. İş parçası kırıkları veya kırılan aksesuarlar fırlayabilir ve işlemleri gerçekleştirdiğiniz alanının hemen yakınlarında yaralanmalara neden olabilir.
  - ▶ **Bir çalışma sırasında kesme aksesuarının gizli bir kablo sistemi veya kendi kablosuyla temas etme ihtimali varsa elektrikli el aletini izolasyonlu tutamak yüzeylerinden tutun.** Kesme aksesuarının "içinden elektrik geçen" bir kabloyla temas etmesi durumunda elektrikli el aletinin metal parçaları "elektriğe" maruz kalabilir ve operatöre elektrik çarpmasına neden olabilir.
  - ▶ **Aletin kablosunu dönen aksesuarlardan uzak tutun.** Kontrolü kaybederseniz kablo kesilebilir veya yakalanabilir ve eliniz veya kolunuz dönen aksesuara doğru çekilebilir.
  - ▶ **Elektrikli el aletini asla aksesuar tamamen durmadan elinizden bırakmayın.** Dönen aksesuar yüzeyi yakalayabilir ve elektrikli el aleti kontrolünüzden çıkabilir.
  - ▶ **Elektrikli el aletini yalnızca taşırken çalıştırmayın.** Dönen aksesuarla yanlışlıkla temas edilmesinde

aksesuar gysilerinizi yakalayabilir ve aksesuarı vücudunuza doğru çekebilir.

- ▶ **Elektrikli el aletinin hava deliklerini düzenli aralıklarla temizleyin.** Motorun fanı tozu gövdenin içine çeker ve metal tozunun fazla birikmesi elektriksels tehlikeler yaratabilir.
- ▶ **Elektrikli el aletini alev alabilecek malzemelerin yakınında çalıştırmayın.** Kıvılcımlar nedeniyle bu malzemeler alev alabilir.
- ▶ **Sıvı soğutucular gerektiren aksesuarları kullanmayın.** Su veya başka sıvı soğutucular kullanmak, elektrik çarpmasına veya şokuna neden olabilir.

#### Geri tepme ve ilgili uyarılar:

Geri tepme dönen taşlama diski, destek pedleri, fırçalar veya başka aksesuarların sıkışması veya bir cismin bunlara dolanmasına verilen ani tepkidir. Sıkışma veya dolanma sonucunda dönen aksesuar aniden durur ve bunun sonucunda kontrolden çıkan elektrikli el aleti, aksesuarın bağlantı noktasında dönme yönünün tersine bir kuvvete maruz kalır.

Örneğin bir aşındırma diski iş parçasına sıkıştırsa ve iş parçası diske dolanırsa, sıkışma noktasına denk gelen disk kenarı malzemenin yüzünden içeri girer ve diskin dışarı doğru itilmesine veya geri tepmesine neden olur. Bu disk, sıkışma anındaki konumuna bağlı olarak operatöre doğru veya diğer yönde tepki verebilir. Aşındırma diskleri bu koşullar altında ayrıca kırılabilir.

Geri tepme, elektrikli el aletinin yanlış kullanımının ve/veya aşağıdaki uygun önlemlerin alınması ile engellenebilecek çalışma prosedürleri veya koşullarının bir sonucudur.

- ▶ **Elektrikli el aletini iki elinizle sıkı biçimde tutun ve vücudunuzu ve kollarınızı geri tepme güçlerine direnebilecek pozisyona getirin.** Geri tepme durumunda ve çalıştırma anındaki tork tepkisini maksimum düzeyde kontrol edebilmek için varsa mutlakla ek tutamağı kullanın. Gerekli önlemler alınırsa operatör tork tepkilerini ve geri tepme kuvvetlerini kontrol edebilir.
- ▶ **Asla elinizi dönen aksesuarın yakınında tutmayın.** Aksesuar elinizin üzerine geri tepme kuvveti uygulayabilir.
- ▶ **Vücudunuzu olası bir geri tepme anında elektrikli el aletinin kuvvet uygulayacağı alanda tutmayın.** Geri tepme elektrikli el aletini sıkıştıran a anında disk hareketinin tersine yönde hareket ettirir.
- ▶ **Köşelerde, keskin kenarlarda vb. çalışırken özellikle dikkat edin.** Aksesuarın ziplamasını veya sıkışmasını engelleyin. Köşeler, keskin kenarlar veya ziplama neticesinde dönen aksesuar sıkışabilir ve kontrol kaybına veya geri tepmeye neden olabilir.
- ▶ **Testere zinciri, ahşap oyma bıçağı, çevresel boşluğu 10 mm'den büyük segmanlı elmas disk veya dişli testere bıçağı takmayın.** Bu tür bıçaklar sıklıkla geri tepmeye ve kontrol kaybına neden olur.

#### Taşlama ve kesme işlemleri için güvenlik uyarıları:

- ▶ **Sadece elektrikli el aletiniz için öngörülen disk tiplerini ve seçilen disk için tasarlanmış olan özel**

**korumaları kullanın.** Elektrikli el aletinizi biçim tasarlanmamış diskler için yeterli koruma sağlayamaz ve bu nedenle bu diskler güvenli değildir.

- ▶ **Merkeze doğru bastırılmış disklerin taşlama yüzeyi, koruma çıkıntısı düzleminin altına monte edilmelidir.** Koruma çıkıntısı düzlemine taşan disk düzgün biçimde takılmamıştır ve bu disk için yeterli koruma sağlayamaz.
- ▶ **Koruyucu, elektrikli el aletine güvenli biçimde takılmalı ve maksimum güvenlik sağlayacak biçimde konumlandırılmalıdır, yani diskin mümkün olduğunca az bir miktarı operatöre açık olmalıdır.** Koruyucu; operatörü, kırılan diskin parçalarından, diske yanlışlıkla temas etmesini ve gysülerini tutuşturabilecek kıvılcımlardan korumakta yardımcı olur.
- ▶ **Diskler sadece önerilen uygulamalarda kullanılmalıdır. Örneğin kesici disk ile taşlama yapmayın.** Aşındırıcı kesme diskleri çevresel taşlama içindir, bu disklere uygulanacak yanal kuvvetler diskin kırılmasına neden olabilir.
- ▶ **Her zaman seçtiğiniz diskin boyutuna ve biçimine uygun, hasar görmemiş disk flanşları kullanın.** Uygun disk flanşları diski destekler ve böylece diskin kırılma olasılığını azaltır. Kesme disklerinin flanşları, taşlama disklerinin flanşlarından farklı olabilir.
- ▶ **Daha büyük elektrikli el aletlerinin aşınmış disklerini kullanmayın.** Daha büyük elektrikli el aletleri için tasarlanmış diskler, daha yüksek hızlı ve daha ufak aletlere uygun değildir ve kırılabilir.
- ▶ **Çift amaçlı diskleri kullanırken, her zaman gerçekleştirilen uygulamaya uygun korumayı kullanın.** Doğru korumanın kullanılmaması halinde istenen düzeyde koruma sağlanmaz; bu da ağır yaralanmalara neden olabilir.

#### Kesme işlemleri için özel ek güvenlik uyarıları:

- ▶ **Kesici diskleri "sıkıştırmayın" veya üzerine fazla baskı uygulamayın.** Fazla derin kesimler açmayı denemeyin. Diske fazla baskı uygulamak yükü ve kesme sırasında diskin sıkışması veya bükülme ihtimalini artırır ve böylece disk kırılması veya geri tepme olasılığını yükseltir.
- ▶ **Vücudunuzu dönen diske aynı hizaya veya diskin arkasına getirmeyin.** Çalışma noktasındayken eğer disk vücudunuzdan uzaklaşıyorsa, olası bir geri tepme durumunda dönen disk ve elektrikli el aleti size doğru ilerleyecektir.
- ▶ **Disk sıkışmışsa veya kesme işlemine herhangi bir nedenden dolayı ara verecekseniz, elektrikli el aletinin güç düğmesini kapatın ve disk tamamen durana kadar elektrikli el aletini elinizde tutun.** Kesici diski kesinlikle disk dönmeye devam ederken kesme noktasından çıkarmayı denemeyin, aksi takdirde geri tepme oluşabilir. Diskin sıkışmasının nedenini bulun ve problemi çözmek için gereken önlemleri alın.
- ▶ **Kesme işleminin yeniden başlamasını çalışma parçası üstünde yapmayın.** Kesme noktasına yeniden girmeden önce diskin tam hizaya ulaşmasını bekleyin.

Elektrikli el aleti iş parçası içinde çalıştırılrsa disk sıkışabilir, gezebilir veya geri tepebilir.

► **Destek panelleri veya çok büyük boyutlu iş parçaları, disk sıkışması ve geri tepme riskini en aza indirir.**

Büyük iş parçalarının kendi ağırlıkları sayesinde sabit durma ihtimali var. İş parçasının altına, kesme hattına yakın biçimde, diskin her iki tarafında da destekler yerleştirilmelidir.

► **Mevcut duvarlarda veya kör alanlarda "cep kesimi" yaparken özellikle dikkat edin.** Çıkmış diskler gaz veya su borularını, elektrik hatlarını veya geri tepmeye neden olabilecek nesnelere kesebilir.

► **Kavisli kesim yapmayı denemeyin.** Diske fazla baskı uygulamak yükü ve kesme sırasında diskin sıkışma veya bükülme ihtimalini artırır ve böylece disk kırılması veya geri tepme olasılığını yükseltir; bu da ağır yaralanmalara neden olabilir.

**Zımparalama işlemlerine özel güvenlik uyarıları:**

► **Uygun boyutta zımpara diski kağıdı kullanın. Zımpara kağıdı seçerken üreticinin tavsiyelerine uyun.** Zımpara pedinin çok fazla dışına taşan büyük zımpara kağıtları kesilme tehlikesi oluşturur ve sıkışma, diski kırma veya geri tepmeye neden olabilir.

**Telli fırçalama işlemlerine özel güvenlik uyarıları:**

► **Normal çalışma sırasında bile fırçadaki tellerin dışarı doğru açıldığına dikkat edin. Fırçaya çok fazla yük uygulayıp tellere fazla baskı uygulamayın** Tel kollar hafif giysilerden ve/veya deriden içeri girebilir.

► **Telli fırçalama için bir koruma öngörülüyorsa, tel disk veya fırçanın korumayla temas etmesini engelleyin.** Tel disk veya fırçanın çapı, iş yükü veya merkezkaç kuvvetleri nedeniyle büyüyebilir.

**Ek güvenlik talimatı**



**Koruyucu gözlük kullanın.**



**Koruyucu kapak kesim için kullanılmamalıdır.** Uygun bir adaptör ile koruyucu kapak kesim için de kullanılabilir.



**Çalışırken elektrikli el aletini iki elinizle sıkıca tutun ve duruşunuzun güvenli olmasına dikkat edin.** Elektrikli el aleti iki elle daha güvenli kullanılır.

► **Fırçalar ve karot uçları gibi içten dışı aletlerde, taşlama milinin maksimum dış uzunluğuna uyulmalıdır.** Milin ucu, aletin zeminine temas etmemelidir.

► **Görünmeyen ikmal hatlarını belirlemek için uygun tarama cihazları kullanın veya yerel tedarik şirketi ile iletişime geçin.** Elektrik kablolarıyla temas yanıklara ve elektrik çarpmasına neden olabilir. Bir gaz borusuna hasar vermek patlamaya neden olabilir. Su borularının hasar

görmesi maddi zararlara veya elektrik çarpmasına neden olabilir.

► **Tam olarak soğumadan önce taşlama ve kesme disklerini tutmayın.** Diskler çalışırken çok ısınır.

► **Örneğin elektrik kesintisi olduğunda açma/kapama şalterinin kilidini açın ve şalteri kapalı pozisyona getirin veya şebeke bağlantı fişini çekin.** Bu yolla aletin kontrol dışı yeniden çalışması önlenir.

► **İş parçasını emniyete alın.** Bir gemme tertibatı veya mengene ile sabitlenen iş parçası elle tutmaya oranla daha güvenli tutulur.

► **Alet uçlarını binaların içinde kuru, eşit sıcaklıkta ve donmayan bir odada saklayın.**

► **Elektrikli el aletini taşımadan önce alet uçlarını çıkarın.** Bu, hasarı önleyecektir.

► **Bağlı kesme ve taşlama disklerinin bir son kullanma tarihi vardır ve bu tarihten sonra taşlar artık kullanılamaz.**

## Ürün ve performans açıklaması



**Bütün güvenlik talimatını ve uyarıları okuyun.**

Güvenlik talimatlarına ve uyarılara uyulmadığı takdirde elektrik çarpmasına, yangına ve/veya ciddi yaralanmalara neden olunabilir.

Lütfen kullanma kılavuzunun ön kısmındaki resimlere dikkat edin.

## Usulüne uygun kullanım

Bu elektrikli el aleti, metal, taş, plastik ve kompozit malzemeleri kesmek ve fırçalamak, metal, plastik ve kompozit malzemeleri taşlamak ve su kullanmadan elmas karot uçları ile taş malzemeleri delmek için tasarlanmıştır. Doğru koruyucu kapağın kullanıldığından emin olun (Bakınız „İşletim“, Sayfa 16).

Taş malzemede kesme işleri yapılırken yeterli bir toz emme sağlanmalıdır.

İzin verilen taşlama uçlarıyla bu elektrikli el aleti zımpara kağıdı ile zımparalama işlerinde de kullanılabilir.

Elektrikli el aleti, elmas çanak disklerle taş içeren malzemeleri taşlamak için kullanılmamalıdır.

## Şekli gösterilen elemanlar

Şekli gösterilen elemanların numaraları ile grafik sayfasındaki elektrikli el aleti resmindeki numaralar aynıdır.

- (1) Koruyucu kapak çıkarma kolu
- (2) Mil kilitleme düğmesi
- (3) Açma/kapama şalteri
- (4) Durum göstergesi (LED)
- (5) Hız ön seçimi ayarlama düğmesi
- (6) Toz filtresi
- (7) Standart ilave tutamak (izolasyonlu tutamak yüzeyi)<sup>a)</sup>

- (8) Titreşim sönümleyici ilave tutamak (izolasyonlu tutamak yüzeyi)
- (9) Taşlama için toz emme kapağı<sup>a)</sup>
- (10) Taşlama için koruyucu kapak
- (11) Kesme için kullanılan koruyucu kapak<sup>a)</sup>
- (12) Kesme için kullanılan kapak
- (13) Sert metal çanak disk<sup>a)</sup>
- (14) Taşlama disk<sup>a)</sup>
- (15) Diskli fırça (Çap 22,22 mm)<sup>a)</sup>
- (16) Diskli fırça (M14)<sup>a)</sup>
- (17) Kesme disk<sup>a)</sup>
- (18) Elmas kesme disk<sup>a)</sup>
- (19) Germe somunu
- (20) Hızlı germe somunu **SDS-çili**<sup>a)</sup>
- (21) Germe somunu için iki pimli anahtar
- (22) Tutamak (izolasyonlu tutamak yüzeyi)
- (23) Taşlama mili
- (24) El koruma<sup>a)</sup>
- (25) Kauçuk zımpara tablası<sup>a)</sup>
- (26) Zımpara kağıdı<sup>a)</sup>
- (27) Yuvarlak başlı somun<sup>a)</sup>
- (28) Çanak fırça<sup>a)</sup>
- (29) Konik fırça<sup>a)</sup>
- (30) Elmas uçlar<sup>a)</sup>
- (31) Çatal anahtar<sup>a)</sup>
- (32) Kılavuz kızakla kesme işlerinde toz emme kapağı<sup>a)</sup>
- (33) Bağlama flanş
- (34) O-Ring
- a) **Bu aksesuarlar standart teslimat kapsamına dahil değildir.**

## Teknik veriler

Taşlama makinesi		GWS 20-125 SB	GWS 20-125 TSB
Malzeme numarası		<b>3 601 GD5 0..</b>	<b>3 601 GD5 2..</b>
Giriş gücü	W	2000	2000
Çıkış gücü	W	1400	1400
Nominal boştaki devir sayısı <sup>A)</sup>	dev/dak	10500	9700
Devir sayısı ayar alanı	dev/dak	2800–10500	2400–9700
Maks. kesme disk çapı/lastik zımpara tablası çapı	mm	125	125
Taşlama mili dişi		M 14	M 14
Taşlama milinin maks. dış uzunluğu	mm	21	21
Hız ön seçimi		●	●
Sabit elektronik sistemi		●	●
Aşırı zorlanma emniyeti		●	●
Yeniden başlatma emniyeti		●	●
Düşük devirli başlangıç		●	●
Sıkışma emniyeti		●	●
Boşta çalışma freni		●	●
Çarpma (darbe) kapatması		●	●
Durum göstergesi (LED)		●	●
Ağırlık <sup>B)</sup>	kg	2,5	2,5
Koruma sınıfı		□ / II	□ / II

A) Uygun aletlerin seçimi için EN IEC 62841-2-3'e göre boştaki devir sayısı. Gerçek boştaki devir sayısı nominal boştaki devir sayısından aşmamalıdır ve bu nedenle daha düşüktür.

B) Koruyucu kapaklı (10), ilave tutamaklı (8), bağlama flanşlı (33) ve germe somunlu (19), elektrik fişi olmadan Veriler 230 V'luk bir anma gerilimi [U] için geçerlidir. Farklı gerilimlerde ve farklı ülkelere özgü tiplerde bu veriler değişebilir.

Değerler ürüne bağlı olarak değişebilir ve uygulama ve çevre koşullarına tabidir. Daha fazla bilgi için: [www.bosch-professional.com/wac](http://www.bosch-professional.com/wac).

## Gürültü/Titreşim bilgisi

Gürültü emisyon değerleri **EN IEC 62841-2-3** uyarınca belirlenmektedir.

Elektrikli el aletinin A ağırlıklı gürültü seviyesi tipik olarak: Ses basıncı seviyesi **90 dB(A)**; ses gücü seviyesi **98 dB(A)**. Tolerans K = **3 dB**.

### Kulak koruması kullanın!

Titreşim değerleri  $a_h$  (sürekli titreşimler),  $p_r$  (tekrarlanan şok titreşimleri) ve belirsizlik K buna göre **EN IEC 62841-2-3**:

Yüzeyle taşıma (kaba taşıma) ve kesici taşıma:

$$a_{h,AG/CO} = 5,5 \text{ m/sn}^2 \text{ (K = 1,5 m/sn}^2\text{)},$$

$$p_{F,AG/CO} = 290 \text{ m/sn}^2 \text{ (K = 7 m/sn}^2\text{)}$$

Kesici taşıma:  $a_{h,CO} = 6 \text{ m/sn}^2 \text{ (K = 1,5 m/sn}^2\text{)},$

$$p_{F,CO} = 297 \text{ m/sn}^2 \text{ (K = 1 m/sn}^2\text{)}$$

Zımpara kağıdı ile zımparalama:

$$a_{h,DS} = 5,5 \text{ m/sn}^2 \text{ (K = 1,5 m/sn}^2\text{)},$$

$$p_{F,DS} = 225 \text{ m/sn}^2 \text{ (K = 9 m/sn}^2\text{)}$$

İnce sacların veya geniş bir yüzeyle sahip diğer hafif titreşen malzemelerin taşlanması, azami 15 dB'e kadar daha yüksek bir gürültü emisyon değerine neden olabilir. Artan gürültü emisyonu, uygun ağır sönümleme matları kullanılarak azaltılabilir. Hem gürültü gücünün risk değerlendirmesinde hem de uygun kulak korumasının seçiminde artan gürültü emisyonları dikkate alınmalıdır.

Bu talimatta belirtilen titreşim seviyesi ve gürültü emisyon değeri standartlaştırılmış ölçme yöntemine göre belirlenmiştir ve elektrikli el aletlerinin birbirleri ile kıyaslanmasında kullanılabilir. Bu değerler aynı zamanda titreşim ve gürültü emisyonunun geçici olarak tahmin edilmesine de uygundur.

Belirtilen titreşim seviyesi ve gürültü emisyon değeri elektrikli el aletinin esas kullanımını temsil etmektedir. Ancak elektrikli el aleti farkı uçlar veya yetersiz bakımla kullanılacak olursa, titreşim seviyesi ve gürültü emisyonu farklılık gösterebilir. Bu da titreşim ve gürültü emisyonunu bütün kullanım süresince önemli ölçüde artırabilir.

Titreşim ve gürültü emisyonunun tam olarak tahmin edilebilmesi için, aletin kapalı olduğu veya açık fakat kullanımda olmadığı sürelerin de dikkate alınması gerekir. Bu, titreşim ve gürültü emisyonunu bütün çalışma süresinde önemli ölçüde düşürebilir.

Titreşimin kullanıcıya bindirdiği yük için önceden ek güvenli önlemleri alın. Örneğin: Elektrikli el aletinin ve uçların bakımı, ellerin sıcak tutulması, iş aşamalarının organize edilmesi.

## Tekrar çalışma emniyeti



Tekrar çalışma emniyeti, elektrik beslemesinin kesilmesinden sonra elektrikli el aletinin kontrol dışı çalışmasını önler.

Aleti **tekrar çalıştırmak** için açma/kapama

şalterini **(3)** kapalı konuma getirin ve elektrikli

el aletini tekrar açın.

## Düşük devirli başlangıç

Elektronik düşük devirli başlangıç, çalıştırma sırasında torku sınırlar ve elektrikli el aletinin küçük bir sarsıntıyla çalışmasını sağlar.

**Not:** Elektrikli el aleti açıldıktan hemen sonra tam hızda çalışıyorsa, düşük devirli başlangıç ve yeniden başlatma emniyeti başarısız olmuştur. Elektrikli el aleti derhal Müşteri Hizmetlerine gönderilmelidir, adresler için "Müşteri Hizmetleri ve Uygulama Önerileri" bölümüne bakın.

## Sabit elektronik sistemi

Elektronik geri bildirim devresi, devir sayısını boşa ve yükte çalışırken sabit tutar ve çalışma performansının her zaman aynı kalmasına olanak sağlar.

## Aşırı zorlanma emniyeti

Aşırı yüklenme halinde motor durur. Bu gibi durumlarda elektrikli el aletini boşa ve en yüksek devir sayısında yaklaşık 5–10 saniye çalıştırarak soğutun.

## Geri tepme kesmesi



Örneğin kesme işlemi esnasında elektrikli el aletinin ani geri tepmesi durumunda motora giden akım beslemesi elektronik olarak kesilir.

Aleti **tekrar çalıştırmak** için açma/kapama şalterini **(3)** kapalı pozisyonuna getirin ve elektrikli el aletini yeniden açın.

## Çarpma (darbe) kapatması



Entegre çarpma kapatması yere düştüğünde elektrikli el aletini kapatır. Aleti **tekrar çalıştırmak** için açma/kapama şalterini **(3)** kapalı pozisyonuna getirin ve elektrikli el aletini yeniden açın.

## Boşta çalışma freni



Elektrikli el aleti elektronik bir boşta çalışma frenine sahiptir. Elektrikli el aleti kapatıldığında veya güç kaynağı kesintiye uğradığında taşıma makinesi birkaç saniye içinde durur.

## Veri kaydı



Bu elektrikli el aletinde veri tutanak kaydı etkinleştirilmiştir.

## Durum göstergesi (LED)

Aşağıdaki tablo, elektrikli el aleti üzerindeki LED'lerin **(4)** durum göstergelerini açıklamaktadır.

Durum göstergesi (LED) (4)	Anlamı/nedeni	Çözümü
Yeşil	Durum OK	–
Kırmızı yanıp sönüyor	Elektrikli el aleti çok ısındı ve kapanıyor.	Elektrikli el aletinin soğumasını bekleyin. Durum göstergesi (LED) yeşil renkte yanıyorsa, elektrikli el aleti tekrar çalıştırılabilir.

Durum göstergesi (LED) (4)	Anlamı/nedeni	Çözümü
Kırmızı yanıyor	Geri tepme kapatması veya yeniden başlatma emniyeti veya zorlanma emniyeti tetiklendi, elektrikli el aleti kapanıyor.	Elektrikli el aletini kapatın ve tekrar açın.

## Hız ön seçimi

Devir sayısı ön seçimi ayarlama düğmesi (5) ile gerekli devir sayısını alet çalışırken de seçebilirsiniz. Aşağıdaki tablodaki veriler tavsiye edilen değerlerdir.

Malzeme	Uygulama	Uç	Ayarlama düğmesi pozisyonu
Metel	Boyalarda kazınması	Zımpara kağıdı	2–3
Metel	Fırçalama, pas kazıma	Çanak fırça, zımpara kağıdı	3
Paslanmaz çelik	Taşlama	Taşlama diski/fiber disk	4–6
Metel	Kazıyıcı taşlama	Taşlama diski	6
Metel	Kesme	Kesme diski	6
Taş	Kesme	Elmas kesme diski	6

### ► Aksesuarın nominal hızı, en azından elektrikli el aletinde belirtilen maksimum hıza eşit olmalıdır.

Nominal hızından daha hızlı çalışan aksesuarlar kırılabilir ve fırlayabilir.

Hız ön seçimi kademesi	GWS 20-125 SB [dev/dak]	GWS 20-125 TSB [dev/dak]
1	2800	2400
2	4300	3800
3	5800	5300
4	7400	6700
5	8900	8200
6	10500	9700

Devir sayısı kademelerine ilişkin belirtilen değerler referans değerlerdir.

## Montaj

### Koruyucu donanımın takılması

#### ► Elektrikli el aletinin kendinde bir çalışma yapmadan önce her defasında fişi prizden çekin.

**Not:** İşletme esnasında taşlama diskinin kırılmasından veya koruyucu kapakta/elektrikli el aletinde bağlama donanımlarının hasar görmesinden sonra elektrikli el aleti zaman geçirmeden müşteri servisine gönderilmelidir, adresler için „Müşteri servisi ve uygulama danışmanlığı“ bölümüne bakın“.

#### Taşlama için koruyucu kapak (bkz. resim H)

Koruyucu kapağı (10) kod tırnakları yuvaya uyum sağlayacak biçimde elektrikli el aleti yuvasına yerleştirin. Boşa alma tuşuna (1). basın ve tuşu basılı tutun.

Koruyucu kapağı, (10) koruyucu kapağın dirseği elektrikli el aleti flanşına oturacak biçimde mil boynuna bastırın ve duyulur biçimde kavrama yapıcaya kadar koruyucu kapağı çevirin.

Koruyucu kapağın (10) pozisyonunu yaptığınız işin gereklerine uyarlayın. Bunu yapmak için çıkarma kolunu (1)

yukarı bastırın ve koruyucu kapağı (10) istediğiniz pozisyona getirin.

► **Koruyucu kapağı (10) her zaman boşa alma kolunun (1) her iki tırnağı koruyucu kapağın (10) oluklarını kavrayacak biçimde ayarlayın.**

► **Koruyucu kapağı (10) kullanıcı yönünde kıvılcım sıçraması olmayacak biçimde ayarlayın.**

► **Koruyucu kapak (10) aksesuarın dönme yönünde sadece boşa alma kolu (1) çalıştırılarak döndürülebilir! Aksi takdirde elektrikli el aleti kullanılmamalı ve müşteri servisine yollanmalıdır.**

**Not:** Koruyucu kapaktaki (10) kod tırnakları sadece elektrikli el aletine uyan bir koruyucu kapağın takılabilmesini sağlar.

#### Taşlama için toz emme kapağı

Sert metal çanak disklerle (13) boyalarda, laklarda ve plastiklerin az toz çıkararak işlenmesi için toz emme kapağını (9) kullanabilirsiniz. Toz emme kapağı (9) metallerin işlenmesine uygun değildir.

Toz emme kapağına (9) uygun bir Bosch toz emme makinesi bağlanabilir. Bunun için emme adaptörlü emme hortumunu toz emme kapağında öngörülen yuvaya takın.

## Kesme işleri için koruyucu kapak

- Kesme için her zaman koruyucu kapağı kullanın (11) veya taşlama için koruyucu kapağı (10) kesme kapağıyla birlikte kullanın (12).

- Taşta kesme yaparken yeterli bir toz emme donanımı kullanın.

Kesme işleri için öngörülen koruyucu kapak (11) taşlama işleri için öngörülen koruyucu kapak (10) gibi takılır.

### Metal kesme kapağı

Metal kesme kapağını (12) taşlama koruyucu kapağına (10) (bkz. resim A) monte edin: Tutamak kolunu geri çevirin (⊖). Kapağı (12) taşlama koruyucu kapağına (10) takın (⊕). Tutamak kolunu koruyucu kapak üzerine sıkıca bastırın (10) (⊕).

Sökmek için (bkz. resim B) tutamak kolundaki (⊕) düğmeye basın ve geri çevirin (⊖). Kapağı (12) koruyucu kapaktan (10) ayırın (⊖).

### Plastik kesme kapağı

Plastik kesme kapağını (12) taşlama koruyucu kapağına (10) üzerine takın (resme bakın C). (12) kapağı, (10) koruyucu kapağın üzerine duyulur ve görünür şekilde oturur.

Sökmek için (bkz. resim D) sol veya sağdaki koruyucu kapaktaki (10) (⊕) kapağı (12) açın ve kapağı çekip çıkarın (⊖).

### Kılavuz kızakla kesme işleri için emici kapak

Kılavuz kızakla kesme işleri için toz emme kapağı (32) taşlama işleri için öngörülen koruyucu kapak gibi takılır. İlave tutamağı (7)/(8) toz emme kapağı üzerindeki braketle şanzıman gövdesine sabitleyerek, elektrikli el aleti toz emme kapağına sıkıca bağlanır. Kılavuz kızığa sahip toz emme kapağına (32) uygun bir Bosch toz emme makinesi bağlanabilir. Bunun için emme adaptörlü emme hortumunu toz emme kapağında öngörülen yuvaya takın.

**Not:** Emme sırasında emiş hortumundaki ve aksesuarlardaki tozun neden olduğu aşınma, kullanıcının statik boşalma olarak hissedebileceği bir elektrostatik yüklenmeye neden olur (çevresel faktörlere ve onun fizyolojik durumuna bağlıdır). Bosch, ince tozları ve kuru malzemeleri süpürmek için genellikle antistatik bir emme hortumu (aksesuar) kullanılmasını önerir.

### El koruma parçası

- Kauçuk zımpara tablası (25) veya çanak fırça/konik fırça/elmas karot uçları ile çalışırken her zaman el koruma parçasını takın (24).

El koruma parçasını (24) ilave tutamağa (7)/(8) sabitleyin.

### Standart ilave tutamak/titreşim sönmüleyici ilave tutamak

İlave tutamağı (7)/(8) yaptığımız işe bağlı olarak, şanzıman başının sağına veya soluna vidalayın.

- Elektrikli el aletinizi sadece ilave tutamakla (7)/(8) kullanın.
- İlave tutamak (7)/(8) hasarlı ise elektrikli el aletini kullanmayın. İlave tutamakta (7)/(8) hiçbir değişiklik yapmayın.



Titreşim sönmüleyici ilave tutamak (8) düşük titreşimli, rahat ve güvenli çalışma olanağı sağlar.

### Zımpara uçlarının takılması

- Elektrikli el aletinin kendinde bir çalışma yapmadan önce her defasında fişi prizden çekin.

- Tam olarak soğumadan önce taşlama ve kesme disklerini tutmayın. Diskler çalışırken çok ısınır.

**Not:** Ürünle birlikte verilen sıkma flanşının (33) resimde G gösterildiği gibi doğru şekilde takıldığından emin olun. Yerleştirilen O-Ring'in (34) hasarlı olmadığından ve resimde G gösterildiği gibi doğru şekilde takıldığından emin olun. Hasarlı bir O-Ring'i (34) değiştirin.

**Not:** Hızlı germe somununun (20) kullanılması tavsiye olunur. Germe somunu (19) kullanıldığında, germe somunu ancak yüksek kuvvetle gevşetilebilir.

Taşlama milini (23) ve takılacak bütün parçaları temizleyin.

Taşlama ucunu sıkmak ve gevşetmek için taşlama milini sabitlemek üzere mil kilitleme düğmesine (2) basın.

- Mil kilitleme tuşunu sadece taşlama mili dururken kullanın. Aksi takdirde elektrikli el aleti hasar görebilir.

### Taşlama/kesme disk

Taşlama uçlarının boyutlarına dikkat edin. Delik çapı bağlama flanşına uymalıdır. Adaptör veya redüktör parçalarını kullanmayın.

Elmas kesme diskleri kullanırken, elmas kesme diskleri üzerindeki dönme yönü oku ile elektrikli el aletinin dönme yönünün (şanzıman başındaki dönme yönü okuna bakın) birbirine uyumlu olmasına dikkat edin.

Montaj işleminin sırası grafik sayfasında görülmektedir.

Taşlama/kesme diskini sabitlemek üzere germe somununu (19) vidalayın ve iki pimli anahtarla sıkın.

- Ucu takıp aleti çalıştırmadan önce, ucun kusursuz biçimde takılıp takılmadığını ve serbest olarak dönüp dönmediğini kontrol edin. Ucun koruyucu kapağa veya diğer parçalara temas etmediğinden emin olun.

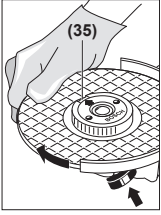
### Hızlı germe somunu SDS-clic

Yardımcı herhangi bir alet kullanmadan taşlama uçlarını kolayca değiştirmek için germe somunu (19) yerine hızlı germe somunu (20) kullanın.

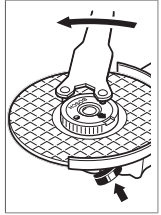
- Hızlı germe somunu (20) sadece taşlama/kesme diskleri için kullanılabilir.

Sadece kusursuz ve hasarsız hızlı germe somunu (20) kullanın.

Vidalama yaparken hızlı germe somununun (20) yazılı tarafının taşlama diskini göstermemesine dikkat edin; ok endeks işaretini (35) göstermelidir.



Taşlama milini sabitlemek için mil kilitleme tuşuna (2) basın. Hızlı germe somununu sıkıkmak için taşlama diskini saat hareket yönünde kuvvetlice çevirin.



Usulüne uygun olarak takılmış ve hasarsız bir hızlı germe somununu tırtıllı halkayı saat hareket yönünün tersine çevirerek gevşetebilirsiniz. **Sıkışan hızlı germe somununu hiçbir zaman bir pense ile gevşetmeyin, iki pimli anahtar kullanın.** İki pimli anahtar resimde görüldüğü gibi yerleştirin.

## Kullanımına izin verilen taşlama uçları

Bu kullanım kılavuzunda belirtilen bütün taşlama uçlarını kullanabilirsiniz.

Kullanılan taşlama ucunun izin verilen devir sayısı [dev/dak] veya çevre hızı [m/s] en azından aşağıdaki tabloda belirtilen değere uymalıdır.

Bu nedenle taşlama ucu etiketi üstünde bulunan izin verilen devir sayısına veya çevre hızına dikkat edin.

	maks. [mm]	[mm]	[°]			
	D	b	sn	d	a	[dev/dak] [m/sn]
	125	7,2	-	22,2	-	10500 80
	125	4,2	-	22,2	-	10500 80
	125	-	-	-	-	10500 80
	75	30	-	M 14	-	10500 80
	125	24	-	M 14	-	10500 80
	125	19	-	22,2	-	10500 80
	125	-	-	M 14	-	10500 80
	83	-	-	M 14	-	10500 80
	125	6	10	22,2	> 0	10500 80

## Şanzıman başının döndürülmesi (bkz. resim E)

► Elektrikli el aletinin kendinde bir çalışma yapmadan önce her defasında fişi prizden çekin.

Şanzıman başını 90° adımlar halinde çevirebilirsiniz. Bu sayede özel çalışma pozisyonlarında açma/kapama şalteri uygun bir pozisyona getirilebilir. Örneğin sol elini kullananlar için.

4 vidayı da tamamen sökün (1). Şanzıman başını dikkatlice ve gövdeden çıkarmadan yeni pozisyona getirin (2). 4 vidayı tekrar sıkın (3).

## Toz azaltma

Toz azaltıcı önlemler olmadan çalışmaktan kaçının.

Uygulamaya bağlı olarak, makine bir elektrikli süpürge ile birlikte toz azaltıcı aksesuarlarla birleştirilebilir, (Bakınız „Taşlama için toz emme kapağı“, Sayfa 14), (Bakınız „Kıllavuz kızakla kesme işleri için emici kapak“, Sayfa 15).

Her zaman uygun solunum koruması kullanın. İşlenen malzemelere ait ülkenizdeki geçerli yönetmelik hükümlerine uyun.

► Çalıştığımız yerde toz birikmemesine dikkat edin.

Tozlar kolayca alevlenebilir.

## Elektrikli süpürge için gereklilikler

Önerilen nominal hortum çapı	mm	35
Gerekli düşük basınç <sup>A)</sup>	mbar hPa	≥ 230 ≥ 230
Gerekli akış hızı <sup>A)</sup>	l/sn m <sup>3</sup> /sa	≥ 36 ≥ 129,6
Önerilen filtre verimliliği		Toz sınıfı M <sup>B)</sup>

A) Elektrikli el aletinin emme bağlantısındaki güç değeri

B) IEC/EN 60335-2-69'a göre

Elektrikli süpürge için talimatları izleyin. Emiş gücü azalırca çalışmayı durdurun ve nedenini ortadan kaldırın.

## Toz filtresinin sökülmesi (bkz. resim F)

Tüketilmiş toz filtresini (6) resim F uyarınca civatalarıyla sökün. Temizlenmiş toz filtresini veya yeni toz filtresini (6) monte edin.

Toz filtresini (6) takarken, elektronik aksamlara zarar vermemek için yalnızca orijinal vida kullanın.

## İşletim

► Elektrikli el aletinin duracak ölçüde zorlamayın

► Elektrikli el aletinin kendinde bir çalışma yapmadan önce her defasında fişi prizden çekin.

► Taşıyıcı duvarlarda oluk açarken dikkatli olun, „Statik hakkında açıklamalar“ bölümüne bakın.

► Kendi ağırlığı ile güvenli biçimde durmuyorsa iş parçasını sabitleyin.

► Zorlanan elektrikli el aletinin ucunun soğumasını sağlamak üzere birkaç dakika boşta çalıştırın.

► Bu elektrikli el aletini kesici taşlama tezgahında kullanmayın.

- ▶ **Tam olarak soğumadan önce taşlama ve kesme disklerini tutmayın.** Diskler çalışırken çok ısınır.

## Çalışırken dikkat edilecek hususlar

### Kazıyıcı taşlama

- ▶ **Bağlı zımparalama kağıtları ile kaba zımparalama yaparken her zaman zımparalama için öngörülen koruyucu kapağı kullanın (10).**
- ▶ **Kesme disklerini hiçbir zaman kazıyıcı taşlama için kullanmayın.**
- ▶ **Kaba zımparalama sırasında, kesme koruyucu kapağı (11) veya taşlama koruyucu kapağını (10) monte edilmiş kesme kapağıyla (12) iş parçasına çarpabilir ve kontrol kaybına neden olabilir.**

30° ile 40° arasında bir yerleştirme açısı ile kazıyıcı taşlama işlerinde en iyi sonuçları alırsınız. Elektrikli el aletini hafifçe bastırarak ileri geri hareket ettirir. Bu sayede iş parçası aşırı ölçüde ısınmaz, rengini değiştirmez ve yüzeyde oluklar/çizikler oluşmaz.

- ▶ Hem kesme hem de zımparalama için kullanılmasına izin verilen bağlı diskleri kullanırken, kesme koruyucu kapağı (11) veya taşlama koruyucu kapağı (10) kesme kapağı (12) takılmış halde kullanılabilir.

### Flap zımpara diski ile yüzey taşlama

- ▶ **Flap zımpara diski ile taşlama yaparken her zaman taşlama için olan koruyucu kapağı kullanın (10).**

Flap zımpara diski ile (aksesuar) bombeli yüzeyleri ve profilleri de işleyebilirsiniz. Flap zımpara diskleri geleneksel taşlama disklerine oranla çok daha uzun kullanım ömrüne, düşük gürültü seviyesine ve düşük taşlama sıcaklıklarına sahiptir.

### Zımpara tablası ile yüzey zımparalama

- ▶ **Kauçuk zımpara tablası (25) ile çalışmak için daima el koruma parçasını (24) takın.**

Zımpara tablası ile zımparalama, koruyucu kapak olmadan yapılabilir.

Montaj işleminin sırası grafik sayfasında görülmektedir.

Yuvarlak başlı somunu (27) vidalayın ve iki pimli anahtarla sıkın.

### Çanak fırça/diskli fırça/konik fırça

- ▶ **Diskli fırçalarla fırçalama yaparken her zaman taşlama için olan koruyucu kapağı kullanın (10). Çanak fırçalarla/konik fırçalarla fırçalama koruyucu kapak olmadan yapılabilir.**
- ▶ **Çanak fırça veya konik fırça ile çalışırken daima el koruma parçasını (24) takın.**
- ▶ **Diskli fırçalar için izin verilen maksimum boyutlar aşıldığında, diskli fırçaların telleri koruyucu kapağa takılabilir ve kırılabilir.**

Montaj işleminin sırası grafik sayfasında görülmektedir.

M14 vida dişli çanak fırçayı/konik fırçayı/diskli fırçayı taşlama miline, taşlama mili dişinin sonundaki taşlama mili flanşına sıkıca oturacak biçimde vidalayın. Çanak fırçayı/konik fırçayı/diskli fırçayı bir çatal anahtarla sıkın.

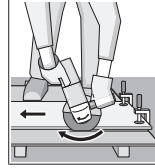
Diskli fırçayı sabitlemek için çapı 22,22 mm olan yuvarlak başlı somun (27) aracılığıyla vidalayın ve iki pimli anahtarla sıkın.

### Metallerin kesilmesi

- ▶ **Bağlı kesme diskleriyle veya elmas kesme diskleriyle metal keserken, her zaman kesme koruyucu kapağını (11) veya taşlama koruyucu kapağını (10) (kesme kapağı takılı olarak) (12) kullanın.**
- ▶ **Bağlı kesme diskleri ile kesme çalışması sırasında taşlama koruyucu kapağı (10) kullanıldığında, eğer disk kırılırsa disk parçaları, kıvılcım ve parçacıklara maruz kalma riski artar.**

Kesici taşlama işlerinde hafif bastırma gücü ve işlediğiniz malzemeye uygun tempo ile çalışın. Kesme diskinin üzerine baskı uygulamayın, diski açıldırılmayın veya titretmeyin.

Serbest dönüş halindeki kesme disklerini yan taraftan bastırarak frenlemeyin.



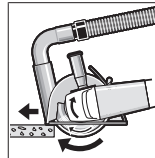
Elektrikli el aleti her zaman ters dönüşte kullanılmalıdır. Aksi takdirde aletin **kontrol dışında** kesim yerinden dışarı çıkma tehlikesi vardır. Profiller ve dört köşe borular kesilirken en küçük kesiti kullanın.

### Taş malzemenin kesilmesi

- ▶ **Bağlı kesme diskleriyle veya taş/beton için elmas kesme diskleriyle taş kesme sırasında her zaman kılavuz kızaklı kesme için toz emme kapağı (32) veya kesme koruyucu kapağı (11) veya taşlama koruyucu kapağı (10) (kesme kapağı takılı olarak) kullanın (12).**
- ▶ **Taşta kesme yaparken yeterli bir toz emme donanımı kullanın.**
- ▶ **Koruyucu toz maskesi kullanın.**
- ▶ **Bu elektrikli el aleti sadece kuru kesme/kuru taşlama işlerinde kullanılabilir.**
- ▶ **Beton veya duvar için kesme veya zımpara uygulamalarında kesme koruyucu kapağı (11), taşlama koruyucu kapağı (10) veya taşlama koruyucu kapağı (10) (kesme kapağı monte edilmiş olarak) (12) kullanıldığında, hem toz oluşumu artar hem de geri tepmelere yol açabilecek şekilde elektrikli el aletinin kontrolünü kaybetme riski artar.**

Taş malzemeyi keserken mümkünse elmas kesme diski kullanın.

Kılavuz kızakla kesme işlerinde toz emme kapağı (32) kullanılırken toz emme makinesi taş tozunun emilmesine uygun olmalıdır. Bosch uygun toz emme makineleri sunar.



Elektrikli el aletini açın ve kılavuz kızakın ön parçasını iş parçası üzerine yerleştirin. Elektrikli el aletini hafif bir bastırma kuvveti ve işlediğiniz malzemeye uygun bir tempo ile itin.

Örneğin yüksek çakıl içerikli beton gibi özellikle sert malzemeleri kesersen elmas kesme diski aşırı ölçüde ısınabilir ve hasar görebilir. Elmas kesme diski çevresindeki kıvılcım oluşumu bu durumu belli eder.

Bu gibi durumlarda kesme işlemine ara verin ve soğumasını sağlamak üzere elmas kesme diskini boşta en yüksek devir sayısı ile kısa süre çalıştırın.

Düşen iş performansı ve aşırı kıvılcım oluşumu elmas kesme diskinin köreldiğini gösterir. Körelen elmas kesme disklerini örneğin kireçli kum taşı gibi aşındırıcı malzemede kısa süreli kesme yaparak tekrar bileyebilirsiniz.

#### Diğer malzemelerde kesme

► **Bağlı kesme diskleriyle veya Carbide Multi Wheel kesme diskleriyle plastik, kompozit malzemeler vb. keserken her zaman kesme koruyucu kapağı (11) veya taşlama koruyucu kapağı (10) (kesme kapağı monte edilmiş halde) (12) kullanın. Kılavuz kızaklı toz emme kapağı (32) kullanarak daha iyi bir toz emme sistemi sağlayabilirsiniz.**

#### Elmas karot uçları ile çalışma

► **Yalnızca kuru elmas karot uçları kullanın.**

► **Elmas karot uçları ile çalışmak için daima el koruma parçasını (24) takın.**

Elmas karot ucunu iş parçasına paralel yerleştirmeyin. İş parçasına açılı ve dairesel hareketlerle daldırın. Bu, elmas karot ucu için optimum soğutma ve daha uzun dayanım süresi elde etmenizi sağlar.

#### Statik hakkında açıklamalar

Taşıyıcı duvarlardaki kızaklar ülkeye özgü düzenlemelere tabidir. Bu hükümlere mutlaka uyulmalıdır. Çalışmaya başlamadan önce sorumlu statikçilere, mimarlara veya yetkili şantiye müdürüne danışın.

#### Çalıştırma

Elektrikli el aleti, yeterli güç rezervine veya start akımı destekli uygun gerilim regülasyonuna sahip olmayan mobil akım üreticilerinde (jeneratörlerde) çalıştırılırken, çalıştırma esnasında performans düşmeleri veya tipik olmayan tepkiler görülebilir.

Lütfen özellikle şebeke gerilimi ve frekansı olmak üzere kullandığınız akım üreticinin uygunluğuna dikkat edin.

► **Şebeke gerilimine dikkat edin!** Akım kaynağının gerilimi elektrikli el aletinin tip etiketinde belirtilen gerilimle aynı olmalıdır.

#### Açma/kapama

Elektrikli el aletini **çalıştırmak** için açma/kapama şalterini **(3)** öne doğru itin.

Açma/kapama şalterini **sabitlemek (3)** için açma/kapama şalterini **(3)** kavrama yapıncaya kadar öne aşağı bastırın.

Elektrikli el aletini **kapatmak** için açma/kapama şalterini **(3)** bırakın veya kilitli ise açma/kapama şalterini **(3)** arkaya bastırın ve sonra bırakın.

Enerjiden tasarruf etmek için elektrikli el aletini sadece kullandığınızda açın.

- **Kullanmadan önce taşlama uçlarını kontrol edin. Taşlama ucu kusursuz biçimde takılmış olmalı ve hiçbir yere temas etmeden serbestçe dönebilmelidir. Aleti boşta en azından 1 dakika deneme çalıştırmasında çalıştırın. Hasar görmüş, yuvarlaklığını kaybetmiş veya titreşim yapan taşlama uçları kullanmayın.** Hasarlı zımpara uçları parçalanabilir ve yaralanmalara neden olabilir.

## Bakım ve servis

### Bakım ve temizlik

- **Elektrikli el aletinin kendinde bir çalışma yapmadan önce her defasında fişi prizden çekin.**
- **İyi ve güvenli çalışabilmek için elektrikli el aletini ve havalandırma aralıklarını temiz tutun.**
- **Aşırı kullanım koşullarında mümkünde bir emme donanımı kullanın. Havalandırma deliklerini sık sık basınçlı hava ile temizleyin ve bir hatalı akım koruma şalteri (PRCD) kullanın. Metaller işlenirken elektrikli el aletinin içinde iletken tozlar birikebilir. Ve bu da elektrikli el aletinin koruyucu izolasyonunu olumsuz yönde etkileyebilir.**

Aksesuarı dikkatli biçimde depolayın ve kullanın.

Bağlantı kablosunun değiştirilmesi gerekli ise, güvenlik nedenlerinden dolayı bu tertibat **Bosch**'den veya **Bosch** elektrikli el aletleri yetkili servisinden temin edilmelidir.

### Müşteri servisi ve uygulama danışmanlığı

#### Türkiye

Marmara Elektrikli El Aletleri Servis Hizmetleri Sanayi ve Ticaret Ltd. Şti.

Tersane cd. Zencefil Sok.No:6 Karaköy

Beyoğlu / İstanbul

Tel.: +90 212 2974320

Fax: +90 212 2507200

E-mail: info@marmarabps.com

Bağrıaçıklar Oto Elektrik

Motorlu Sanayi Çarşısı Doğruer Sk. No:9

Selçuklu / Konya

Tel.: +90 332 2354576

Tel.: +90 332 2331952

Fax: +90 332 2363492

E-mail: bagriaciklarotoelektrik@gmail.com

Akgül Motor Bobinaj San. Ve Tic. Ltd. Şti

Alaaddinbey Mahallesi 637. Sokak No:48/C

Niüfer / Bursa

Tel.: +90 224 443 54 24

Fax: +90 224 271 00 86

E-mail: info@akgulbobinaj.com

Ankaralı Elektrik

Eski Sanayi Bölgesi 3. Cad. No: 43

Kocasinan / KAYSERİ

Tel.: +90 352 3364216

Tel.: +90 352 3206241

Fax: +90 352 3206242

E-mail: gunay@ankarali.com.tr

Asal Bobinaj

Eski Sanayi Sitesi Barbaros Cad. No: 24/C

Canik / Samsun

Tel.: +90 362 2289090

Fax: +90 362 2289090

E-mail: bpsasalbobinaj@hotmail.com

Aygem Elektrik Makine Sanayi ve Tic. Ltd. Şti.

10021 Sok. No: 11 AOSB

Çiğli / İzmir

Tel.: +90 232 3768074

Fax: +90 232 3768075

E-mail: boschservis@aygem.com.tr

Bakırçioğlu Elektrik Makine Hırdavat İnşaat Nakliyat Sanayi ve Ticaret Ltd. Şti.

Karaağaç Mah. Sümerbank Cad. No:18/4

Merkez / Erzincan

Tel.: +90 446 2230959

Fax: +90 446 2240132

E-mail: bilgi@korfezelektrik.com.tr

Bosch Sanayi ve Ticaret A.Ş.

Elektrikli El Aletleri

Aydınlevler Mah. İnönü Cad. No: 20

Küçükyalı Ofis Park A Blok

34854 Maltepe-İstanbul

Tel.: 444 80 10

Fax: +90 216 432 00 82

E-mail: iletisim@bosch.com.tr

www.bosch.com.tr

Bulsan Elektrik

İstanbul Cad. Devrez Sok. İstanbul Çarşısı

No: 48/29 İskitler

Ulus / Ankara

Tel.: +90 312 3415142

Tel.: +90 312 3410302

Fax: +90 312 3410203

E-mail: bulsanbobinaj@gmail.com

Çözüm Bobinaj

Küşget San.Sit.A Blok 11Nolu Cd.No:49/A

Şehitkamil/Gaziantep

Tel.: +90 342 2351507

Fax: +90 342 2351508

E-mail: cozumbobinaj2@hotmail.com

Onarım Bobinaj

Raif Paşa Caddesi Çay Mahallesi No:67

İskenderun / HATAY

Tel.: +90 326 613 75 46

E-mail: onarim\_bobinaj31@mynet.com

Faz Makine Bobinaj

Cumhuriyet Mah. Sanayi Sitesi Motor

İşleri Bölümü 663 Sk. No:18

Murat Paşa / Antalya

Tel.: +90 242 3465876

Tel.: +90 242 3462885

Fax: +90 242 3341980

E-mail: info@fazmakina.com.tr

Günşah Otomotiv Elektrik Endüstriyel Yapı Malzemeleri San ve Tic. Ltd. Şti

Beylikdüzü Sanayi Sit. No: 210

Beylikdüzü / İstanbul

Tel.: +90 212 8720066

Fax: +90 212 8724111

E-mail: gunsahaelektrik@ttmail.com

Sezmen Bobinaj Elektrikli El Aletleri İmalatı San ve Tic. Ltd. Şti.

Ege İş Merkezi 1201/4 Sok. No: 4/B

Yenişehir / İzmir

Tel.: +90 232 4571465

Tel.: +90 232 4584480

Fax: +90 232 4573719

E-mail: info@sezmenbobinaj.com.tr

Üstündağ Bobinaj ve Soğutma Sanayi

Nusretiye Mah. Boyacılar Aralığı No: 9

Çorlu / Tekirdağ

Tel.: +90 282 6512884

Fax: +90 282 6521966

E-mail: info@ustundagsogutma.com

IŞIKLAR ELEKTRİK BOBİNAJ

Karasoku Mahallesi 28028. Sokak No:20/A

Merkez / ADANA

Tel.: +90 322 359 97 10 - 352 13 79

Fax: +90 322 359 13 23

E-mail: isiklar@isiklarelektrik.com

Bütün başvuru ve yedek parça siparişlerinizde ürünün tip etiketi üzerindeki 10 haneli malzeme numarasını mutlaka belirtin.

## Tasfiye

Elektrikli el aleti, aksesuar ve ambalaj malzemesi çevre dostu bir yöntemle tasfiye edilmek üzere tekrar kazanım merkezine gönderilmelidir.



Elektrikli el aletlerini evsel çöplerinin içine atmayın!

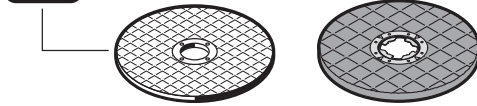
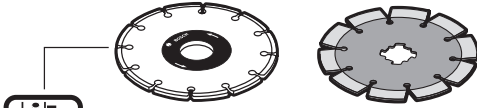
## Sadece AB ülkeleri için:

Kullanılamaz hale gelen elektrikli ve elektronik aletlerin ayrı toplanması ve çevreye duyarlı bir şekilde bertaraf edilmesi gerekmektedir. Belirtilen toplama sistemlerini kullanın.

İçerdiği tehlikeli maddeler nedeniyle yanlış bertaraf edilmesi çevreye ve sağlığa zararlı olabilir.

# XLOCK

best   
 expert   
 standard 



expert  **Inox**

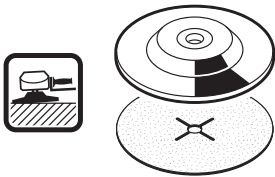
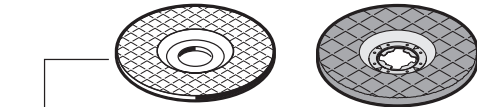
expert  **Metal**

expert  **Stone**



standard  **Inox**

standard  **Metal**



best  **Inox**

best  **Metal**

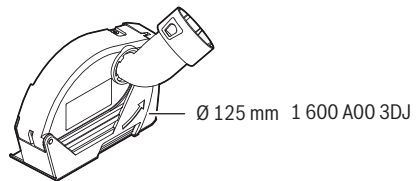
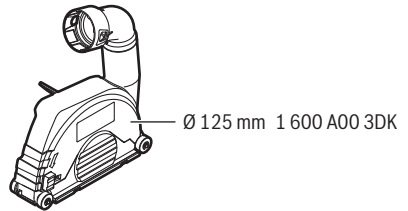
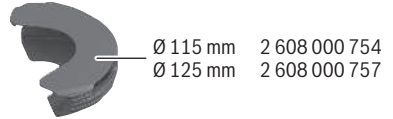
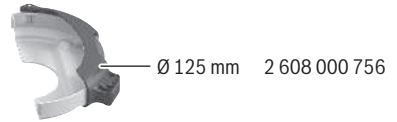
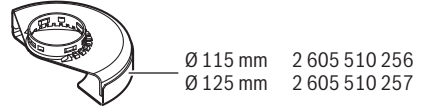
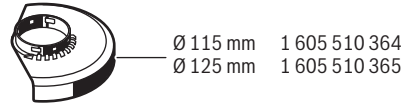
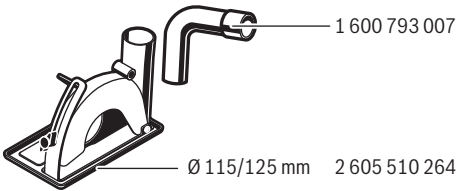
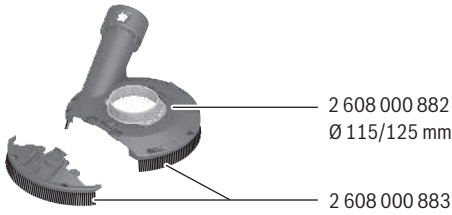
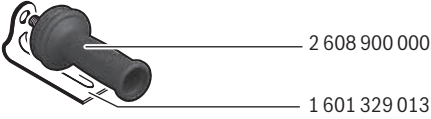
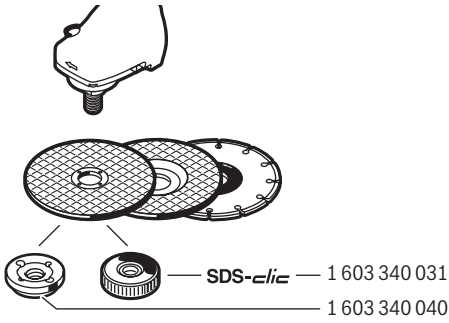
expert  **Metal**

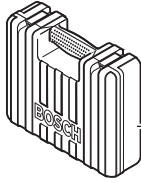


 **DRYspeed**

best  **Ceramic**



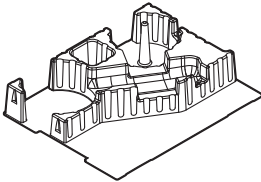




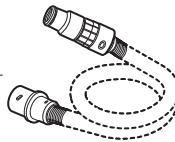
2 605 438 170



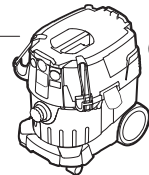
1 600 A01 2G0



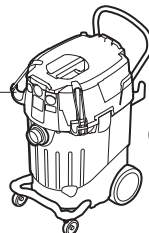
1 600 A00 2WK



Ø 35 mm:  
2 608 000 569 (3 m)  
2 608 000 565 (5 m)



GAS 35 MAFC



GAS 55 MAFC



Ø 35 mm:  
2 608 000 570 (3 m)  
2 608 000 566 (5 m)

# Legal Information and Licenses

## 1- Open Source Components

### 1.1 - CMSIS\_5 - Apache-2.0

Copyright © 2009-2020 Arm Limited. All rights reserved.

Licensed under the Apache License, Version 2.0 (the "License"); you may not use this file except in compliance with the License. You may obtain a copy of the License at

<http://www.apache.org/licenses/LICENSE-2.0>

Unless required by applicable law or agreed to in writing, software distributed under the License is distributed on an "AS IS" BASIS, WITHOUT WARRANTIES OR CONDITIONS OF ANY KIND, either express or implied. See the License for the specific language governing permissions and limitations under the License.

### 1.2 - ST\_Startup

Copyright © 2018 STMicroelectronics.

Licensed under the Apache License, Version 2.0 (the "License"); you may not use this file except in compliance with the License. You may obtain a copy of the License at

<http://www.apache.org/licenses/LICENSE-2.0>

Unless required by applicable law or agreed to in writing, software distributed under the License is distributed on an "AS IS" BASIS, WITHOUT WARRANTIES OR CONDITIONS OF ANY KIND, either express or implied. See the License for the specific language governing permissions and limitations under the License.

## 2 - Common License

### 2.1 - Apache License 2.0

Apache License  
Version 2.0, January 2004

<http://www.apache.org/licenses/>

TERMS AND CONDITIONS FOR USE, REPRODUCTION, AND DISTRIBUTION

#### 1. Definitions.

"License" shall mean the terms and conditions for use, reproduction, and distribution as defined by Sections 1 through 9 of this document.

"Licensor" shall mean the copyright owner or entity authorized by the copyright owner that is granting the License.

"Legal Entity" shall mean the union of the acting entity and all other entities that control, are controlled by, or are under common control with that entity. For the purposes of this definition, "control" means (i) the power, direct or indirect, to cause the direction or management of such entity, whether by contract or otherwise, or (ii) ownership of fifty percent (50%) or more of the outstanding shares, or (iii) beneficial ownership of such entity.

"You" (or "Your") shall mean an individual or Legal Entity exercising permissions granted by this License.

"Source" form shall mean the preferred form for making modifications, including but not limited to software source code, documentation source, and configuration files.

"Object" form shall mean any form resulting from mechanical transformation or translation of a Source form, including but not limited to compiled object code, generated documentation, and conversions to other media types.

"Work" shall mean the work of authorship, whether in Source or Object form, made available under the License, as indicated by a copyright notice that is included in or attached to the work (an example is provided in the Appendix below).

"Derivative Works" shall mean any work, whether in Source or Object form, that is based on (or derived from) the Work and for which the editorial revisions, annotations, elaborations, or other modifications represent, as a whole, an original work of authorship. For the purposes

of this License, Derivative Works shall not include works that remain separable from, or merely link (or bind by name) to the interfaces of, the Work and Derivative Works thereof.

"Contribution" shall mean any work of authorship, including the original version of the Work and any modifications or additions to that Work or Derivative Works thereof, that is intentionally submitted to Licensor for inclusion in the Work by the copyright owner or by an individual or Legal Entity authorized to submit on behalf of the copyright owner. For the purposes of this definition, "submitted" means any form of electronic, verbal, or written communication sent to the Licensor or its representatives, including but not limited to communication on electronic mailing lists, source code control systems, and issue tracking systems that are managed by, or on behalf of, the Licensor for the purpose of discussing and improving the Work, but excluding communication that is conspicuously marked or otherwise designated in writing by the copyright owner as "Not a Contribution."

"Contributor" shall mean Licensor and any individual or Legal Entity on behalf of whom a Contribution has been received by Licensor and subsequently incorporated within the Work.

2. Grant of Copyright License. Subject to the terms and conditions of this License, each Contributor hereby grants to You a perpetual, worldwide, non-exclusive, no-charge, royalty-free, irrevocable copyright license to reproduce, prepare Derivative Works of, publicly display, publicly perform, sublicense, and distribute the Work and such Derivative Works in Source or Object form.

3. Grant of Patent License. Subject to the terms and conditions of this License, each Contributor hereby grants to You a perpetual, worldwide, non-exclusive, no-charge, royalty-free, irrevocable (except as stated in this section) patent license to make, have made, use, offer to sell, sell, import, and otherwise transfer the Work, where such license applies only to those patent claims licensable by such Contributor that are necessarily infringed by their Contribution(s) alone or by combination of their Contribution(s) with the Work to which such Contribution(s) was submitted. If You institute patent litigation against any entity (including a cross-claim or counterclaim in a lawsuit) alleging that the Work or a Contribution incorporated within the Work constitutes direct or contributory patent infringement, then any patent licenses granted to You under this License for that Work shall terminate as of the date such litigation is filed.

4. Redistribution. You may reproduce and distribute copies of the Work or Derivative Works thereof in any medium, with or without modifications, and in Source or Object form, provided that You meet the following conditions:

(a) You must give any other recipients of the Work or Derivative Works a copy of this License; and

(b) You must cause any modified files to carry prominent notices stating that You changed the files; and

(c) You must retain, in the Source form of any Derivative Works that You distribute, all copyright, patent, trademark, and attribution notices from the Source form of the Work, excluding those notices that do not pertain to any part of the Derivative Works; and

(d) If the Work includes a "NOTICE" text file as part of its distribution, then any Derivative Works that You distribute must include a readable copy of the attribution notices contained within such NOTICE file, excluding those notices that do not pertain to any part of the Derivative Works, in at least one of the following places: within a NOTICE text file distributed as part of the Derivative Works; within the Source form or documentation, if provided along with the Derivative Works; or, within a display generated by the Derivative Works, if and wherever such third-party notices normally appear. The contents of the NOTICE file are for informational purposes only and do not modify the License.

You may add Your own attribution notices within Derivative Works that You distribute, alongside or as an addendum to the NOTICE text from the Work, provided that such additional attribution notices cannot be

construed as modifying the License. You may add Your own copyright statement to Your modifications and may provide additional or different license terms and conditions for use, reproduction, or distribution of Your modifications, or for any such Derivative Works as a whole, provided Your use, reproduction, and distribution of the Work otherwise complies with the conditions stated in this License.

5. Submission of Contributions. Unless You explicitly state otherwise, any Contribution intentionally submitted for inclusion in the Work by You to the Licensor shall be under the terms and conditions of this License, without any additional terms or conditions. Notwithstanding the above, nothing herein shall supersede or modify the terms of any separate license agreement you may have executed with Licensor regarding such Contributions.

6. Trademarks. This License does not grant permission to use the trade names, trademarks, service marks, or product names of the Licensor, except as required for reasonable and customary use in describing the origin of the Work and reproducing the content of the NOTICE file.

7. Disclaimer of Warranty. Unless required by applicable law or agreed to in writing, Licensor provides the Work (and each Contributor provides its Contributions) on an "AS IS" BASIS, WITHOUT WARRANTIES OR CONDITIONS OF ANY KIND, either express or implied, including, without limitation, any warranties or conditions of TITLE, NON-INFRINGEMENT, MERCHANTABILITY, or FITNESS FOR A PARTICULAR PURPOSE. You are solely responsible for determining the appropriateness of using or redistributing the Work and assume any risks associated with Your exercise of permissions under this License.

8. Limitation of Liability. In no event and under no legal theory, whether in tort (including negligence), contract, or otherwise, unless required by applicable law (such as deliberate and grossly negligent acts) or agreed to in writing, shall any Contributor be liable to You for damages, including any direct, indirect, special, incidental, or consequential damages of any character arising as a result of this License or out of the use or inability to use the Work (including but not limited to damages for loss of goodwill, work stoppage, computer failure or malfunction, or any and all other commercial damages or losses), even if such Contributor has been advised of the possibility of such damages.

9. Accepting Warranty or Additional Liability. While redistributing the Work or Derivative Works thereof, You may choose to offer, and charge a fee for, acceptance of support, warranty, indemnity, or other liability obligations and/or rights consistent with this License. However, in accepting such obligations, You may act only on Your own behalf and on Your sole responsibility, not on behalf of any other Contributor, and only if You agree to indemnify, defend, and hold each Contributor harmless for any liability incurred by, or claims asserted against, such Contributor by reason of your accepting any such warranty or additional liability.

END OF TERMS AND CONDITIONS

### 3- Warranty Disclaimer

This product contains Open Source Software components which underly Open Source Software Licenses. Please note that Open Source Licenses contain disclaimer clauses. The text of the Open Source Licenses that apply are included in this manual under "Legal Information and Licenses".

Servicekontakte  
Service Contacts  
Contacts de Service  
Contactos de Servicio



<https://www.bosch-pt.com/serviceaddresses>

Garantiebedingungen  
Guarantee Conditions  
Conditions de Garantie  
Condiciones de Garantía



<https://www.bosch-pt.com/guarantee/202507>